



enade2018

TECNOLOGIA EM DESIGN DE INTERIORES

Novembro/18

LEIA COM ATENÇÃO AS INSTRUÇÕES ABAIXO.

1. Verifique se, além deste Caderno, você recebeu o **CARTÃO-RESPOSTA**, destinado à transcrição das respostas das questões de múltipla escolha, das questões discursivas (D) e das questões de percepção da prova.
2. Confira se este Caderno contém as questões discursivas e as objetivas de múltipla escolha, de formação geral e de componente específico da área, e as relativas à sua percepção da prova. As questões estão assim distribuídas:

Partes	Número das questões	Peso das questões no componente	Peso dos componentes no cálculo da nota
Formação Geral: Discursivas	D1 e D2	40%	25%
Formação Geral: Objetivas	1 a 8	60%	
Componente Específico: Discursivas	D3 a D5	15%	75%
Componente Específico: Objetivas	9 a 35	85%	
Questionário de Percepção da Prova	1 a 9	-	-

3. Verifique se a prova está completa e se o seu nome está correto no **CARTÃO-RESPOSTA**. Caso contrário, avise imediatamente ao Chefe de Sala.
4. Assine o **CARTÃO-RESPOSTA** no local apropriado, **com caneta esferográfica de tinta preta, fabricada em material transparente**.
5. As respostas da prova objetiva, da prova discursiva e do questionário de percepção da prova deverão ser transcritas, com caneta esferográfica de tinta preta, fabricada em material transparente, para o **CARTÃO-RESPOSTA** que deverá ser entregue ao Chefe de Sala ao término da prova.
6. Responda cada questão discursiva em, no máximo, 15 linhas. Qualquer texto que ultrapasse o espaço destinado à resposta será desconsiderado.
7. Você terá quatro horas para responder as questões de múltipla escolha, as questões discursivas e o questionário de percepção da prova.
8. Ao terminar a prova, levante a mão e aguarde o Chefe de Sala em sua carteira para proceder a sua identificação, recolher o seu material de prova e coletar a sua assinatura na Lista de Presença.
9. Atenção! Você deverá permanecer na sala de aplicação, no mínimo, por uma hora a partir do início da prova e só poderá levar este Caderno de Prova quando faltarem 30 minutos para o término do Exame.

16



MINISTÉRIO DA EDUCAÇÃO

GOVERNO FEDERAL





QUESTÃO DISCURSIVA 01



Disponível em: <<https://www.nexojornal.com.br/expresso/2018/03/21/Caso-Marielle-completa-uma-semana.-O-que-se-sabe-sobre-o-crime>>.

Acesso em: 27 jun. 2018 (adaptado).

TEXTO 1

Conforme relatório da organização de defesa dos direitos humanos Anistia Internacional, em 2017, entre 159 países, o Brasil apresentou o maior número de assassinatos de diversos grupos de pessoas, como jovens negros do sexo masculino, pessoas LGBTI+, defensoras e defensores de direitos humanos, grupos ligados à defesa da terra, populações tradicionais e policiais.

Disponível em: <<https://anistia.org.br/noticias/brasil-lidera-numero-de-assassinatos-de-diversos-grupos-de-pessoas-em-2017-aponta-anistia-internacional-em-novo-relatorio/>>. Acesso em: 27 jun. 2018 (adaptado).

TEXTO 2

Negra, mulher, mãe solteira, bissexual, moradora de favela, aluna da primeira turma do pré-vestibular comunitário da Maré, graduou-se em ciências sociais e realizou mestrado em administração pública. Sua vida fora construída na luta contra todas as estatísticas que fazem a morte, a prisão e a pobreza os destinos mais prováveis para as mulheres e os jovens pretos e pardos neste país.

Um grande mérito pessoal, sem dúvida. Mas Marielle era inteligente demais para deixar-se iludir por uma ideia de meritocracia que ignora as estatísticas, faz que não vê as desigualdades sociais e desconsidera que as pessoas não começam todas do mesmo patamar.

Disponível em: <https://brasil.elpais.com/brasil/2018/03/19/opinion/1521476455_299821.html>. Acesso em: 12 set. 2018 (adaptado).



TEXTO 3

Logo após o assassinato da vereadora Marielle Franco, ocorrido no Rio de Janeiro, em 2018, os compartilhamentos nas redes sociais lançaram, em nível internacional, uma personagem política que, mesmo tendo sido uma das mais votadas na capital carioca, não tinha espaço privilegiado na agenda. Durante a primeira quinzena de março, a coleta de publicações em que se mencionava “Marielle Franco” totalizou mais de 3 milhões e meio de *tweets*. As manifestações expressavam, principalmente, reações de apoio, marcadas por *hashtags* (palavras-chave) como #mariellepresente, #justicaparamarielle, #somostodosmarielle, #mariellelive, mas também circulavam informações falsas que associavam a vereadora a atos ilícitos e mensagens que relativizavam o seu assassinato em função de sua atuação política em favor dos direitos humanos.

Disponível em: <<http://www.labic.net/blog/marielle-presente-mapa-de-tweets-publicados/>>. Acesso em: 12 set. 2018 (adaptado).

A partir das informações apresentadas, redija um texto que aborde os seguintes aspectos:

- o tensionamento entre a defesa dos Direitos Humanos realizada por Marielle Franco e a produção de notícias falsas após o assassinato da vereadora;
- os prejuízos da produção de notícias falsas para a sociedade democrática.

(valor: 10,0 pontos)

RASCUNHO	
1	
2	
3	
4	
5	
6	
7	
8	
9	
10	
11	
12	
13	
14	
15	

Área livre



QUESTÃO DISCURSIVA 02

TEXTO 1

O Museu Nacional do Rio de Janeiro talvez fosse o lugar mais importante do Brasil dado o seu valor como patrimônio cultural e histórico não só brasileiro, mas mundial. O incêndio ocorrido no início de setembro de 2018 destruiu o lugar que era o símbolo da gênese do país como nação independente e continha um acervo inestimável, não só do ponto de vista da história da cultura e da natureza brasileiras, mas também do acervo de peças de significado mundial.

O Museu Nacional abrigava vários departamentos da Universidade Federal do Rio de Janeiro. Era um museu de exposição, mas também de pesquisa. A biblioteca de Antropologia, que devia ter uns 200 mil títulos e era um instrumento de trabalho fundamental para a pesquisa de vários docentes, foi construída ao longo de 50 anos, e perdeu-se. Parte pode ser recuperada, mas os fósseis, os insetos, as coleções de estudo, são insubstituíveis.

Outra perda incalculável refere-se ao material do acervo relativo a povos que foram destroçados pelo colonialismo europeu e que estavam ali como testemunhas mudas da história da invasão da América.

Disponível em: <<https://www.publico.pt/2018/09/04/culturaipilon/entrevista/eduardo-viveiros-de-castro-gostaria-que-o-museu-nacional-permanecesse-como-ruina-memoria-das-coisas-mortas-1843021>>. Acesso em: 10 set. 2018 (adaptado).

TEXTO 2

Ao consumir parte significativa do acervo de 20 milhões de peças da instituição, o incêndio arrasou também anos de trabalho e afetou, de forma irremediável, a pesquisa, com impactos na ciência brasileira e internacional. Segundo uma pesquisadora dessa instituição, apesar de o foco muitas vezes permanecer na perda do passado, quando perdemos um acervo que era usado para fazer pesquisa, perdemos também o futuro.

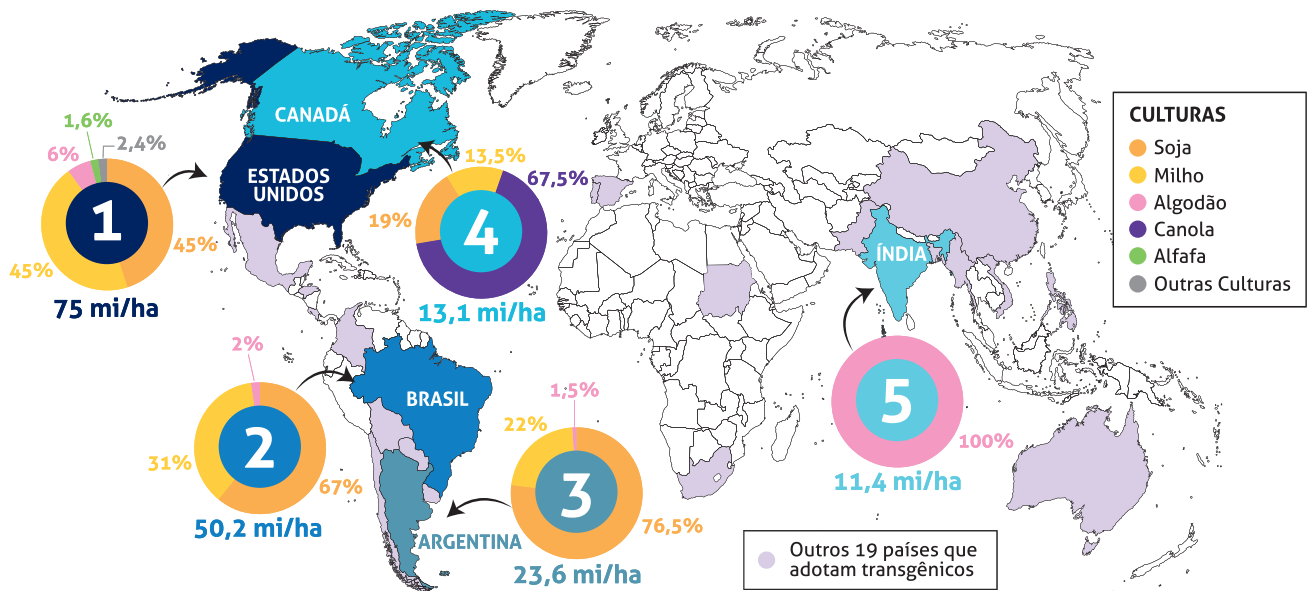
Disponível em: <<https://www1.folha.uol.com.br/cotidiano/>>. Acesso em: 10 set. 2018 (adaptado).

Considerando os trechos apresentados, redija um texto a respeito da importância dos museus para a sociedade contemporânea sob o ponto de vista da memória e das perspectivas de futuro, abordando três aspectos da função social dessas instituições. (valor: 10,0 pontos)

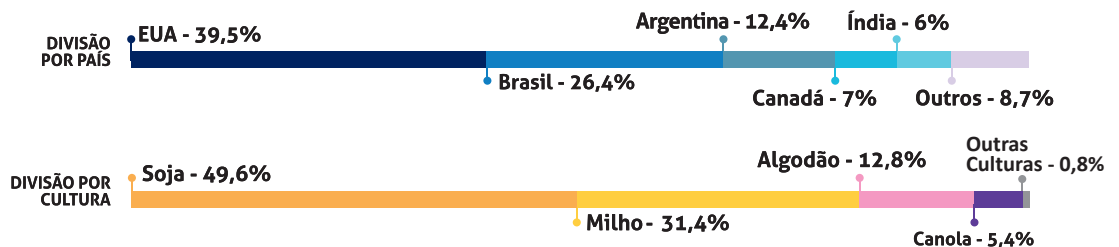
RASCUNHO	
1	
2	
3	
4	
5	
6	
7	
8	
9	
10	
11	
12	
13	
14	
15	

QUESTÃO 01

OS CINCO PAÍSES COM MAIOR ÁREA PLANTADA COM TRANSGÊNICOS NO MUNDO
(em milhões de hectares - mi/ha)



Total de área plantada com transgênicos no Mundo:
189,8 mi/ha



Disponível em: <https://cib.org.br/wp-content/uploads/2018/06/2018.06.26.Top5_Portugues.pdf>. Acesso em: 18 Jul. 2018 (adaptado).

Considerando o infográfico apresentado, avalie as afirmações a seguir.

- I. A distribuição da área plantada com transgênicos no mundo reflete o nível de desenvolvimento econômico dos países.
- II. Os Estados Unidos da América possuem a maior área plantada de algodão transgênico no mundo.
- III. O hemisfério norte concentra a maior área de produção transgênica.
- IV. A área de produção de soja transgênica é maior no Brasil que na Argentina.

É correto apenas o que se afirma em

- A I e II.
- B I e IV.
- C III e IV.
- D I, II e III.
- E II, III e IV.



QUESTÃO 02

A Economia Solidária expressa formas de organização econômica – de produção, prestação de serviços, comercialização, finanças e consumo – baseadas no trabalho associado, na autogestão, na propriedade coletiva dos meios de produção, na cooperação e na solidariedade. São diversas atividades econômicas realizadas por organizações solidárias como cooperativas, associações, empresas recuperadas por trabalhadores em regime de autogestão, grupos solidários informais, fundos rotativos etc. Nos últimos anos, a Economia Solidária tem experimentado expansão no Brasil, em especial, dentre os segmentos populacionais mais vulneráveis.

Disponível em: <<http://www.unisolbrasil.org.br/2015/>>. Acesso em: 12 jul. 2018 (adaptado).

Considerando as informações apresentadas, avalie as asserções a seguir e a relação proposta entre elas.

- I. O fomento de atividades econômicas orientadas pelos princípios da Economia Solidária deve ser objeto de atenção no âmbito da gestão pública e requer políticas voltadas para essa área de atuação.

PORQUE

- II. A destinação de recursos públicos para empreendimentos fundamentados na Economia Solidária viabiliza a inclusão de diversos segmentos sociais na economia e promove a valorização de práticas e saberes construídos coletivamente.

A respeito dessas asserções, assinale a opção correta.

- A** As asserções I e II são proposições verdadeiras, e a II é uma justificativa correta da I.
B As asserções I e II são proposições verdadeiras, mas a II não é uma justificativa correta da I.
C A asserção I é uma proposição verdadeira, e a II é uma proposição falsa.
D A asserção I é uma proposição falsa, e a II é uma proposição verdadeira.
E As asserções I e II são proposições falsas.

Área livre

QUESTÃO 03

As questões relacionadas a organismos geneticamente modificados deixaram, há muito tempo, de serem discutidas apenas no âmbito acadêmico-científico. Também na arte, a transgenia ganhou lugar, ocupando o imaginário e a criatividade de artistas. Nesse campo, o brasileiro Eduardo Kac transita pela zona fronteira entre arte, ciência e tecnologia.

Os trabalhos de Eduardo Kac têm sido exibidos em exposições internacionais. Em seu currículo, constam obras de arte transgênicas, como GFP Bunny, uma coelha geneticamente modificada cujo pelo emite fluorescência verde ao ser iluminado por luz ultravioleta. Ela foi batizada com esse nome em razão da proteína verde fluorescente (*green fluorescent protein*) obtida de uma água-viva do Pacífico e injetada em óvulos de coelhos albinos, procedimento efetivamente realizado em um centro de pesquisa na França.

Disponível em: <www.g1.globo.com/Noticias/PopArte/>. Acesso em: 18 ago. 2018 (adaptado).



FONTEINE, C. Fotografia. Título: Alba, the fluorescent bunny, 2000.

Disponível em: <<http://www.ekac.org/gfpbunny.html#gfpbunnyanchor>>. Acesso em: 18 ago. 2018 (adaptado).

A partir das informações apresentadas, avalie as afirmações a seguir.

- I. A obra GFP Bunny, de Eduardo Kac, contribui para a ampliação dos horizontes artísticos por meio do uso da engenharia genética como técnica de criação artística.
- II. A obra GFP Bunny suscita várias questões, entre as quais se inclui a de caráter ético, como, por exemplo, a dos limites da pesquisa científica e do uso de aplicações tecnológicas.
- III. As obras de arte biotecnológicas promovem a circulação de conceitos do campo da arte e de técnicas laboratoriais, mas, ao mesmo tempo, banaliza a singularidade da produção do artista.

É correto o que se afirma em

- A** I, apenas.
- B** III, apenas.
- C** I e II, apenas.
- D** II e III, apenas.
- E** I, II e III.



QUESTÃO 04

TEXTO 1

Os fluxos migratórios, fenômenos que remontam à própria história da humanidade, estão em ritmo crescente no mundo, tornando urgentes, em todos os países, as discussões sobre políticas públicas para migrantes. Segundo relatório da Organização das Nações Unidas (ONU), 65,6 milhões de pessoas foram deslocadas à força no mundo em 2016.

Em relação aos destinos de acolhimento, no mesmo período, dados oficiais do Alto Comissariado das Nações Unidas para Refugiados (ACNUR), apontam que 56% das pessoas deslocadas no mundo foram acolhidas por países da África e do Oriente Médio, 17% da Europa e 16% das Américas. Considerando o contexto brasileiro, de 2010 a 2015, a população de migrantes vindos de países da América do Sul cresceu 20% e alcançou o total de 207 mil pessoas.

Disponível em: <<https://nacoesunidas.org/populacao-de-migrantes-no-brasil-aumentou-20-no-periodo-2010-2015-revela-agencia-da-onu/>>. Acesso em: 11 set. 2018 (adaptado).

TEXTO 2

Recentemente, a situação de imigração no Brasil, por ondas de deslocamento de pessoas nas fronteiras, tem sido percebida cotidianamente em matérias divulgadas pela grande mídia, principalmente no caso do estado de Roraima, que tem notificado a entrada de um grande número de venezuelanos. Somente em solicitações, na condição de refugiados, os venezuelanos formalizaram 17.865 pedidos de acolhida ao Brasil em 2017.

Disponível em: <<http://www.acnur.org/portugues/dados-sobre-refugio/dados-sobre-refugio-no-brasil/>>. Acesso em: 11 set. 2018 (adaptado).

Considerando as informações apresentadas, avalie as afirmações a seguir.

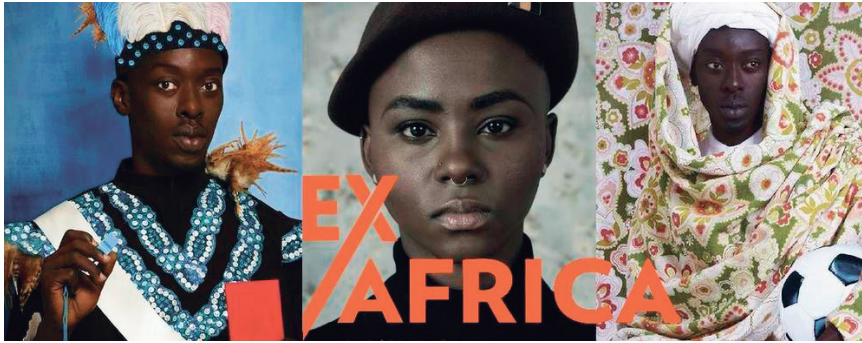
- I. A situação econômica dos países é fator determinante dos padrões de contorno dos deslocamentos internacionais e está representada na distribuição geográfica dos continentes que mais acolhem as pessoas deslocadas no mundo.
- II. A América do Sul é a região em que há maior acolhimento de povos que, em razão de conflitos internos em seus países, têm se deslocado em massa.
- III. As situações de conflitos entre brasileiros e venezuelanos apontam para a necessidade de revisão da infraestrutura e das políticas públicas voltadas aos migrantes e refugiados.
- IV. A sociedade brasileira, caracterizada pela solidariedade e tolerância, apresenta baixa resistência e rejeição aos imigrantes, sendo os conflitos recentes ocorridos na fronteira explicados pela omissão estatal em relação a políticas de acolhimento.

É correto apenas o que se afirma em

- A** I.
- B** III.
- C** I e IV.
- D** II e III.
- E** II e IV.

Área livre

QUESTÃO 05



Disponível em: <<http://www.soubh.com.br/exposicoes/exposicao-ccbb-africa/>>. Acesso em: 12 jul. 2018 (adaptado).

TEXTO 1

A frase em latim “Ex Africa semper aliquid novi”, do escritor romano Caio Plínio, dita há 2.000 anos, significa “da África sempre há novidades a reportar”. A partir dessa ideia, o curador alemão Alfons Hug montou a exposição “Ex Africa”, que conta com 18 artistas de oito países africanos e dois artistas brasileiros. A ideia da mostra é retratar a produção artística africana sem estereótipos aos quais estamos acostumados, como objetos de artesanato e referências iconográficas.

Disponível em: <<https://www1.folha.uol.com.br/ilustrada/2018/>>. Acesso em: 12 jul. 2018 (adaptado).

TEXTO 2

Até as vésperas da era colonial moderna era comum encontrar as imagens positivas sobre a África. Árabes e europeus descreveram as formas políticas africanas altamente elaboradas e socialmente aperfeiçoadas, entre as quais se alternavam reinos, impérios, cidades-Estado, entre outras. Após a conferência de Berlim (1885), que definiu a partilha colonial da África, essas imagens “simpáticas” começaram a sombrear. Reinos e Impérios foram substituídos pelas tribos primitivas em estado de guerra permanente, umas contra outras, para justificar e legitimar a Missão Civilizadora, que até hoje alimenta o imaginário da África no Brasil.

VIEIRA, F. S. S. Do eurocentrismo ao afropessimismo: reflexão sobre a construção do imaginário “África” no Brasil. **Em Debate**. PUC-Rio, n. 03, 2006 (adaptado).

A partir dos textos apresentados, avalie as afirmações a seguir.

- I. A África tem sido pensada, por muitos, como um único país, compreendida de forma monolítica, como se fosse formada por cultura única, ou, até mesmo, um lugar de povos sem cultura alguma, o que contribui e reforça a exclusão social das obras africanas do sistema das artes visuais.
- II. Construídas sob a égide do clichê da miserabilidade, as clássicas representações sobre a África, que retratam o continente como um celeiro da tradição, do arcaísmo, da produção manufaturada e artesanal, são estereótipos que precisam ser superados, por serem incompatíveis com a multiplicidade de expressões artísticas africanas.
- III. Os estereótipos sobre o continente africano foram construídos a partir de interesses políticos, culturais e econômicos que sustentaram, durante séculos, projetos de exploração e ações excludentes.

É correto o que se afirma em

- A** I, apenas.
- B** III, apenas.
- C** I e II, apenas.
- D** II e III, apenas.
- E** I, II e III.



QUESTÃO 06

TEXTO 1

Com base em dados de 2015, estima-se que, no Brasil, haja em torno de 100 mil pessoas em situação de rua. A população que vivencia situação de rua é formada por pessoas que, em sua maioria, possuem menos que o necessário para atender às necessidades básicas do ser humano, estando no limite da indigência ou da pobreza extrema, com comprometimento da própria sobrevivência. A situação desse grupo excluído e marginalizado pode decorrer de diversos fatores, como desemprego estrutural, migração, uso prejudicial de álcool e outras drogas, presença de transtornos mentais, conflitos familiares, entre outros.

HINO, P.; SANTOS, J. O.; ROSA, A. S. Pessoas que vivenciam situação de rua sob o olhar da saúde. *Revista Brasileira de Enfermagem*. v. 71, Suplemento 1, p. 732-740, 2018 (adaptado).

TEXTO 2

O Ministério da Saúde, em parceria com o Ministério do Desenvolvimento Social e Combate à Fome (MDS) e a Secretaria de Direitos Humanos da Presidência da República (SDH), lançou uma campanha que objetiva valorizar a saúde como um direito humano de cidadania e ressaltar que as pessoas em situação de rua têm o direito de ser atendidas na rede de serviços do SUS.

Disponível em: <<http://portalsaude.saude.gov.br/index.php/cidadao/principal/campanhas-publicitarias/19300-campanha-pop-rua>>. Acesso em: 11 set. 2018 (adaptado).

A respeito da população que vivencia situação de rua e considerando os textos apresentados, avalie as afirmações a seguir.

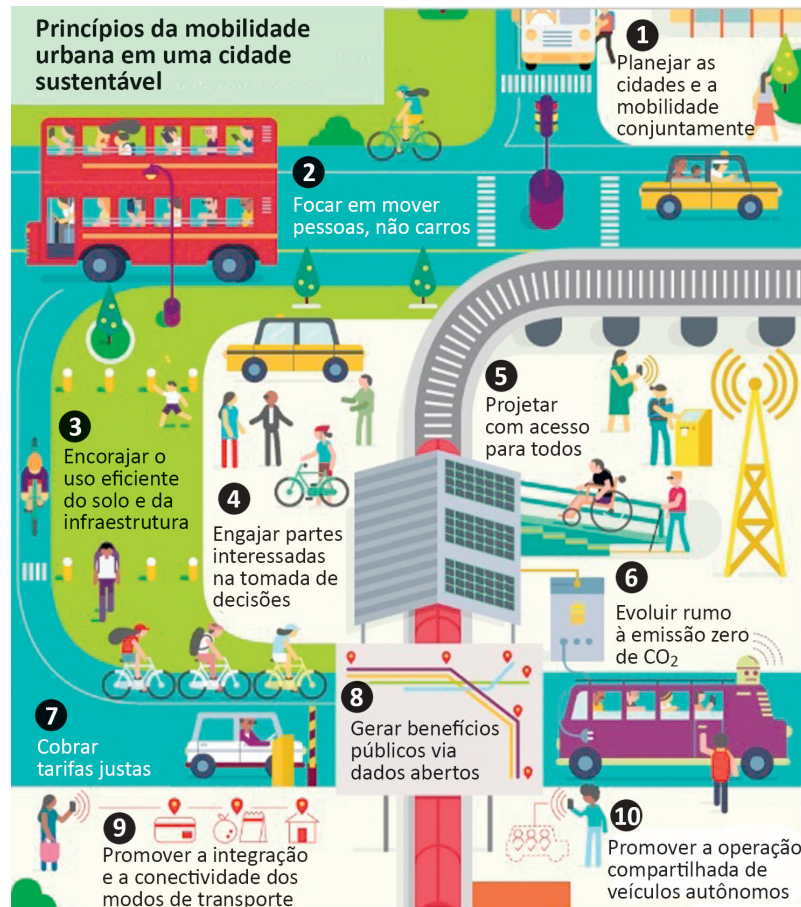
- I. Na elaboração de políticas públicas, devem ser considerados os fatores pessoais e contextuais que levam pessoas a viver em situação de rua, o que exige o trabalho de equipes multidisciplinares, com o objetivo de assegurar direitos de saúde, dignidade e cidadania a essa população.
- II. A inexistência de endereço fixo que possibilite fazer cadastros oficiais e estabelecer contato quando necessário, inviabiliza a inserção dos indivíduos em situação de rua nas políticas públicas de saúde, educação e moradia.
- III. A homogeneidade do grupo de pessoas que vivem em situação de rua contribui para o desenvolvimento das estratégias de acolhimento e de atendimento pelas equipes envolvidas em campanhas dirigidas a esse público.
- IV. A falta de moradia convencional e o comprometimento da identidade, da segurança, do bem-estar físico e emocional e do sentimento de pertencimento são problemas vivenciados pelas pessoas que vivem em situação de rua e requerem atenção do poder público.

É correto apenas o que se afirma em

- A** I e III.
- B** I e IV.
- C** II e III.
- D** I, II e IV.
- E** II, III e IV.

Área livre

QUESTÃO 07



Disponível em: <<https://www.thinglink.com/scene/980079663516745730?buttonSource=viewLimits>>. Acesso em: 26 jul. 2018 (adaptado).

Considerando as informações do infográfico, avalie as afirmações a seguir.

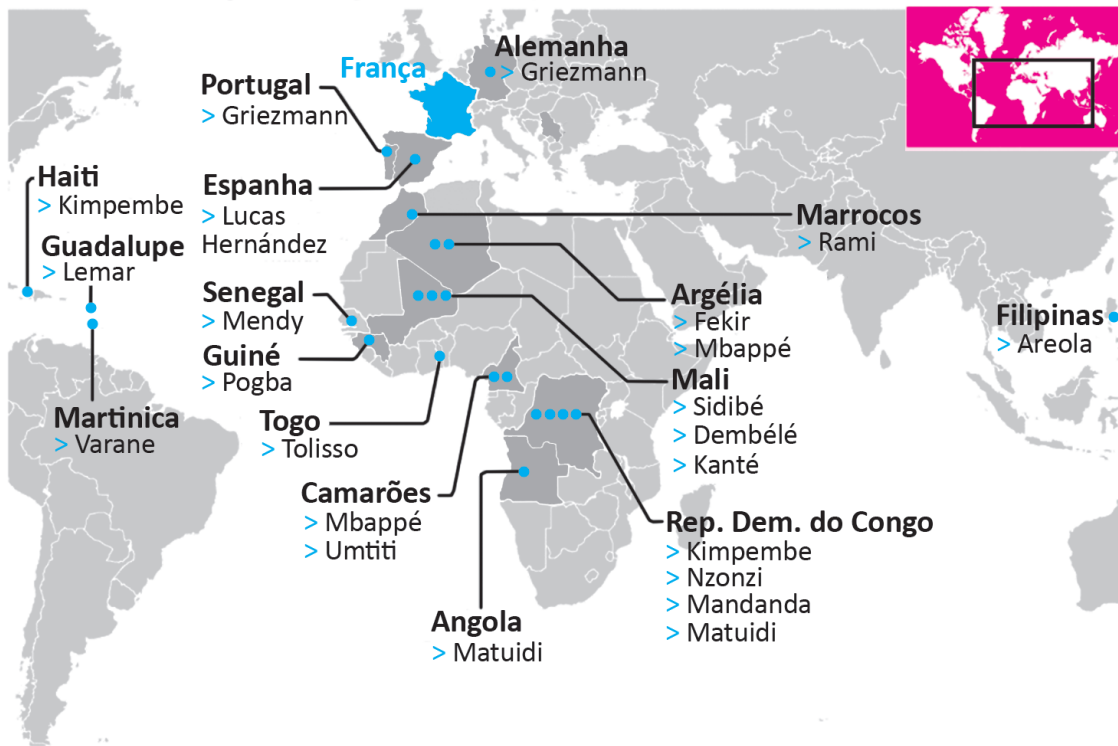
- I. No planejamento das cidades, deve-se priorizar o transporte coletivo, situação que está em consonância com o que ocorre nas cidades mais populosas do Brasil.
- II. O engajamento dos cidadãos nos debates e no planejamento das cidades é essencial para o desenvolvimento de projetos urbanos viáveis, acessíveis e sustentáveis.
- III. É necessário que o planejamento de uma cidade sustentável esteja focado na fluidez dos veículos automotores autônomos, na diversidade de opções de mobilidade e nas modalidades compartilhadas de transporte.
- IV. A utilização de painéis solares para abastecer veículos e a diminuição da emissão de gases poluentes em uma cidade sustentável são metas ainda distantes de serem atingidas no Brasil, devido à primazia dos meios de transportes movidos a combustíveis fósseis.

É correto apenas o que se afirma em

- A** I.
- B** II.
- C** I e III.
- D** II e IV.
- E** III e IV.

QUESTÃO 08

Seleção multicultural: países de origem dos pais dos jogadores da França



A seleção francesa participante da Copa do Mundo de Futebol de 2018, composta de 19 jogadores filhos de imigrantes da África e de outros países da Europa, foi mais multicultural que o elenco campeão da Copa de 1998. Apenas o goleiro Lloris, o lateral Pavard, o atacante Giroud e o meia Thauvin não se encaixam nessa descrição. Tal composição suscitou inúmeros debates acerca da presença de imigrantes na sociedade francesa e do multiculturalismo na Europa. À perspectiva multicultural se contrapõem a xenofobia, o racismo, a islamofobia, entre outras formas de segregação humana, sobretudo de imigrantes e seus descendentes.

Disponível em: <<https://www1.folha.uol.com.br/esporte/2018/07/multiculturais-franca-e-belgica-buscam-unidade-nacional-na-copa.shtml>>. Acesso em: 10 jul. 2018 (adaptado).

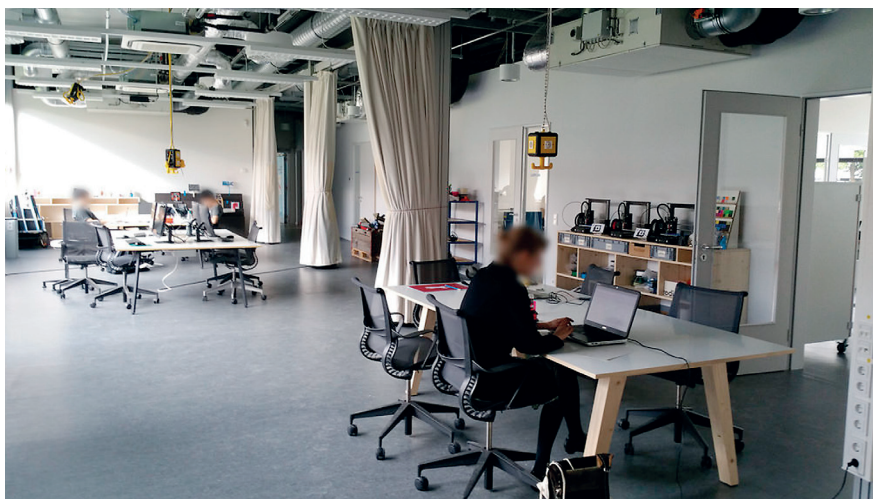
Considerando as informações apresentadas, assinale a opção correta.

- A** A admiração dos torcedores pelos jogadores da seleção francesa evidencia a redução do preconceito de cidadãos franceses contra descendentes de imigrantes.
- B** O aumento do número de jogadores filhos de imigrantes e a ampliação da diversidade de nacionalidades ameaçam a perpetuação dos valores e da tradição do povo francês.
- C** A inclusão de jogadores de origem árabe e africana na seleção francesa teve o efeito imediato de minimizar visões e interpretações equivocadas dos efeitos da imigração, como desemprego e pobreza.
- D** A presença de jogadores franceses de origem africana sinaliza a efetiva integração dos imigrantes e de seus descendentes à sociedade francesa, após longo processo de incentivo à inclusão social de estrangeiros no país.
- E** A composição da seleção francesa aponta para a importância da perspectiva multicultural, em que se valorizam as formas de convívio entre os diferentes, a mediação de conflitos identitários e o exercício da alteridade.

COMPONENTE ESPECÍFICO

QUESTÃO DISCURSIVA 03

Os mais recentes arranjos físicos para ambientes de escritórios seguem o padrão do chamado *Coworking*. Essa tipologia abrange o compartilhamento do local de trabalho por indivíduos ou sociedades que não atuam, necessariamente, na mesma área profissional. Refletindo a atual tendência de flexibilização nas relações de trabalho, os espaços comuns, organizados em *layouts* específicos, e a funcionalidade e eficiência do projeto e do mobiliário dependem, basicamente, do equilíbrio das diretrizes de conforto ambiental.



Disponível em: <<https://www.flickr.com/photos/qubodup/18210221868>>. Acesso em: 06 jul. 2018.

Considerando as informações apresentadas e a otimização do projeto para um escritório no padrão *Coworking*, apresente duas soluções técnicas de design para cada área de conforto ambiental – conforto térmico, conforto lumínico e conforto acústico –, e explique em que medida elas favorecem o desempenho funcional e a eficiência energética do local. (valor: 10,0 pontos)

RASCUNHO	
1	
2	
3	
4	
5	
6	
7	
8	
9	
10	
11	
12	
13	
14	
15	



QUESTÃO DISCURSIVA 04

O Neoclassicismo surgiu em meados do século XVIII, no mesmo período da Revolução Industrial. Esse momento histórico despertou uma série de questionamentos, tanto no que se refere ao ser humano e a sua relação com os novos conceitos e conhecimentos da era industrial e do capitalismo crescente, quanto na esfera da arte e da arquitetura, quando se passou a buscar um novo estilo condizente com o momento. A difusão do Neoclassicismo por toda a Europa intensificou-se a partir da publicação de livros e manuais de arquitetura clássica, feitos com extrema acuidade arqueológica. Sendo assim, a antiguidade deixava de ser um mito e passava a ser um período histórico devidamente estudado e dissecado com precisão científica; portanto uma referência exata tal como desejava a sociedade do período.

BENEVOLO, L. *História da arquitetura moderna*. São Paulo: Perspectiva, 2006 (adaptado).

As imagens 1 e 2 são referências do Neoclassicismo no design de interiores: a sala de jantar da Lansdowne House, projeto de Robert Adam de 1766-69, localizada em Londres, e uma sala de jantar contemporânea, projeto do arquiteto brasileiro Roberto Migotto para um apartamento em Paris. Embora os projetos datem de momentos distintos da cultura ocidental, verificam-se elementos ordenadores que relacionam as imagens e as fazem representativas de uma arte dita clássica.

Imagem 1 - Sala de Jantar da Lansdowne House, de Robert Adam (Londres, 1766-69).



Disponível em: <<https://www.metmuseum.org/toah/works-of-art/32.12/>>. Acesso em: 23 jul. 2018.

Imagem 2 - Sala de Jantar de um apartamento, de Roberto Migotto (Paris, 2014).



Disponível em: <<https://casavogue.globo.com/Interiores/apartamentos/noticia/2014/12/luxo-arte-e-elegancia-no-coracao-de-paris.html>>. Acesso em: 23 jul. 2018.

Considerando as informações apresentadas, faça o que se pede nos itens a seguir.

- a) Cite quatro características gerais do Neoclassicismo. (valor: 4,0 pontos)
- b) Elabore uma análise comparativa dos ambientes, destacando os princípios de composição espacial. (valor: 6,0 pontos)

RASCUNHO	
1	
2	
3	
4	
5	
6	
7	
8	
9	
10	
11	
12	
13	
14	
15	



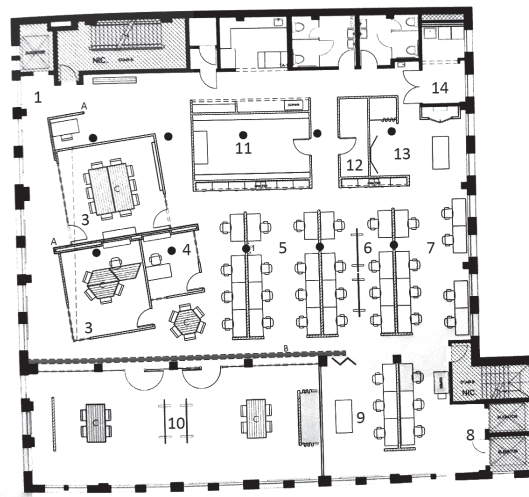
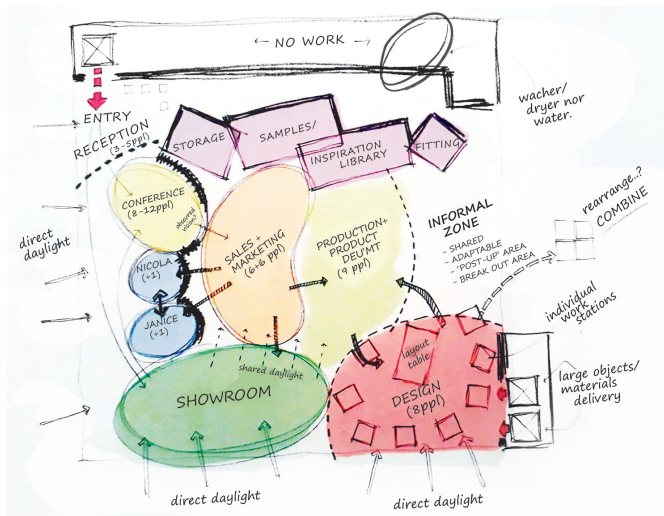
QUESTÃO DISCURSIVA 05

A organização espacial de um projeto de interiores é parte de um processo que se inicia na primeira entrevista com o cliente e se estende até sua finalização. A trajetória dessa organização pode depender do tamanho e da complexidade do projeto, da abordagem do designer e de outros fatores externos, como cronograma e orçamento. Embora cada profissional tenha seus métodos particulares de abordagem, todos eles costumam definir as etapas do processo a fim de tornar o método claro para todos os colaboradores envolvidos e para o cliente.

As imagens a seguir apresentam um diagrama de planejamento e a planta final, proposta por Spacesmith, em 2010, para o *showroom* e os escritórios da companhia de moda Edun em Nova York, nos Estados Unidos.

Imagem 1

Imagem 2



HIGGINS, I. *Planejar espaços para o design de interiores*. São Paulo: Gustavo Gili, 2015 (adaptado).

Considerando as informações apresentadas, descreva as etapas a serem seguidas no desenvolvimento de um projeto de interiores desde a primeira entrevista com o cliente até a execução do projeto.

(valor: 10,0 pontos)

RASCUNHO	
1	
2	
3	
4	
5	
6	
7	
8	
9	
10	
11	
12	
13	
14	
15	

QUESTÃO 09

De acordo com a Lei federal nº 13.369/2016, o designer de interiores é o profissional que planeja e projeta espaços internos, visando ao conforto, à estética, à saúde e à segurança dos usuários, respeitadas as atribuições privativas de outras profissões regulamentadas em lei.

Essa norma federal, que regulamenta o exercício da profissão do designer de interiores, estabelece as diversas competências profissionais autônomas, em consonância com a ética, a sustentabilidade, a transparência das ações, a segurança dos usuários e a responsabilidade social.

Disponível em: <http://www.planalto.gov.br/ccivil_03/_ato2015-2018/2016/lei/L13369.htm>. Acesso em: 10 ago. 2018.

Considerando as atribuições que competem, de modo autônomo, ao profissional de design de interiores, avalie as afirmações a seguir.

- I. Compete ao designer de interiores o gerenciamento das obras afetas ao projeto de interiores e a fiscalização de cronogramas.
- II. A execução de projetos de reformas com demolições de paredes estruturais ou de trechos delas inclui-se entre as competências do designer de interiores.
- III. Entre as competências do designer de interiores, inclui-se a concepção de projetos de ambientes internos e ambientes externos contíguos aos interiores.

É correto o que se afirma em

- A** I, apenas.
- B** II, apenas.
- C** I e III, apenas.
- D** II e III, apenas.
- E** I, II e III.

Área livre



QUESTÃO 10

O bom do pós-modernismo é que ele pode ser praticamente qualquer coisa que se queira. Por outro lado, o que é realmente chato no pós-modernismo é que ele pode ser praticamente qualquer coisa que se queira. O filósofo francês Jean-François Lyotard descreveu o pós-modernismo como “incredulidade em face das narrativas grandiosas”. Ele queria dizer que a constante busca, pelo modernismo, de uma solução única, abrangente, para os problemas da humanidade era considerada tola, ingênua e ilusória pelos pós-modernistas. Eles pensavam que qualquer grande ideia estava tão condenada ao fracasso quanto as demais “narrativas grandiosas”, como o comunismo e o capitalismo.

GOMPERTZ, W. **Isso é arte?** 150 anos de arte moderna do impressionismo até hoje. Rio de Janeiro: Zahar, 2013 (adaptado).

Tendo em vista que o pós-modernismo se caracteriza como um movimento questionador e livre, com seus excessos, mas seguindo uma lógica particular que diversifica a sua inspiração em vários estilos, diferentemente do modernismo, que visava a linearidade sistemática e universal, observe os grupos de imagens, **A e B**, a seguir.

Grupo A

Imagem 1: Ron Arad.
Rover Chair – 1981



Disponível em: <<https://www.dezeen.com/2014/10/23/french-auction-house-artcurial-ron-arad-art-market-collecting/>>. Acesso em: 11 jul. 2018.

Imagem 2: Foster + Partners.

Interior de uma sede de banco em Hong Kong – 1979



Disponível em: <<https://www.fosterandpartners.com/projects/hongkong-and-shanghai-bank-headquarters/#gallery>>. Acesso em: 11 jul. 2018.

Grupo B

Imagem 1: Alessandro Mendini.
Poltrona di Proust – 1978



Disponível em: <<https://www.dezeen.com/2014/10/23/french-auction-house-artcurial-ron-arad-art-market-collecting/>>. Acesso em: 11 jul. 2018.

Imagem 2: Michael Graves.

Salas para Perseus Publishing Group



Disponível em: <<https://www.michaelgraves.com/portfolio/perseus-publishing-group/>>. Acesso em: 11 jul. 2018.



Considerando as bases conceituais estético-formais do modernismo e do pós-modernismo, assinale a opção correta.

- A** Os produtos retratados nas imagens 1 e 2 do grupo A apresentam características *high-tech*, que correspondem a uma das correntes pós-modernistas, e os produtos retratados em ambas as imagens do grupo B seguem o modelo do revivalismo pós-moderno, no qual o passado não é rejeitado, sendo suas referências usadas de forma livre e irreverente.
- B** As imagens dos grupos A e B representam concepções firmadas com base nas ideias de racionalidade e funcionalidade que caracterizam o modernismo, o que se evidencia na exaltação dos elementos lineares e sistemáticos dos objetos.
- C** O objeto mostrado na imagem 1 do grupo A é característico do modernismo racionalista dos anos 1980, e os produtos que aparecem nas imagens do grupo B apresentam características pós-modernas, tal como a representação caricata e cínica de aspectos formais do movimento *Art-Nouveau*.
- D** Os produtos apresentados em ambas as imagens do grupo A são representativos do pós-modernismo revivalista no que se refere à liberdade e à irreverência, e os objetos que compõem as imagens do grupo B apresentam elementos mais afinados com a linearidade do modernismo funcionalista.
- E** Os produtos retratados nas imagens 1 e 2 do grupo A prenunciam uma tendência pós-moderna associada à estética característica do movimento *Pop-Art*, o que se evidencia pelos traços de irreverência e brincadeira, e os objetos retratados em ambas as imagens do grupo B estão mais estritamente ligados aos preceitos do *high-tech*, um dos movimentos que compõem a estética pós-moderna.

QUESTÃO 11

Devido ao grande impacto que as atividades humanas causam no seu entorno, a sustentabilidade passa a ser uma parte inerente ao bom projeto de design. Nesse sentido, os designers de interiores devem buscar referências do passado para identificar boas práticas que possam ser adaptadas às situações contemporâneas.

MOXON, S. *Sustentabilidade no design de interiores*. Barcelona: Gustavo Gili, 2012 (adaptado).

Considerando o exposto no texto, avalie as asserções a seguir e a relação proposta entre elas.

- I. Construções vernaculares encontradas por todo o mundo evidenciam importantes princípios sustentáveis válidos ainda hoje.

PORQUE

- II. O forte vínculo das construções vernaculares com seu entorno reflete ao menos dois dos pilares da sustentabilidade: o ambiental e o social.

A respeito dessas asserções, assinale a opção correta.

- A** As asserções I e II são proposições verdadeiras, e a II é uma justificativa correta da I.
- B** As asserções I e II são proposições verdadeiras, mas a II não é uma justificativa correta da I.
- C** A asserção I é uma proposição verdadeira, e a II é uma proposição falsa.
- D** A asserção I é uma proposição falsa, e a II é uma proposição verdadeira.
- E** As asserções I e II são proposições falsas.



QUESTÃO 12

Com relação à mobilidade da natureza, Burle Marx trata-a não como modelo intelectual ou espiritual, e, sim, como existência material, processo de inter-relações físicas entre as espécies, entre a vontade do homem e o dinamismo da natureza. Logo, impõe uma disposição mental que podemos qualificar como uma inversão da visada pitoresca: no lugar de desenvolver a aptidão para a seleção de particularidades, o artista requer a abertura e a generosidade de não escolher, de acatar a força do acaso e da necessidade, com todos os riscos que isso possa trazer.

SIQUEIRA, V. B. **Burle Marx**. São Paulo: Cosac Naify, 2009 (adaptado).



Disponível em: <<https://www.archdaily.com.br/br/>>. Acesso em: 16 jul. 2018.

Considerando as informações do texto, a imagem apresentada e os valores que embasaram os projetos de Burle Marx, avalie as afirmações a seguir.

- I. Burle Marx usava a natureza como modelo, buscando envolver a experiência íntima da multiplicidade e da dinâmica dos arranjos vegetais e as cores e tipologias da vegetação fundamentavam suas escolhas para os seus projetos de jardins.
- II. O paisagista buscava na arte abstrata a possibilidade de concretizar a ambiguidade de seus projetos, não só como modelo de criação, mas também como uma forma peculiar de percepção da realidade.
- III. Burle Marx não tinha a pretensão de que os destinos de seus jardins fossem determinados pelo projeto inicial, hipótese considerada imprevisível e instável, por isso o paisagista pretendia que seus jardins, ao longo do tempo, adquirissem autonomia.

É correto o que se afirma em

- A** I, apenas.
- B** II, apenas.
- C** I e III, apenas.
- D** II e III, apenas.
- E** I, II e III.

QUESTÃO 13

A *Open* Feira de Design nasceu em 2015 e apresenta caráter mutável e flexível, sendo diversos estúdios de design convidados para repaginar o visual da feira mensalmente.



Disponível em: <<https://www.openfeiradesign.com/?lightbox=dataitem-jlms3a0u>>. Acesso em: 24 jul. 2018.

A *Open* segue dois princípios: o de feira livre, comum em todo o Brasil, e o de loja colaborativa, uma tendência de mercado na busca por negócios mais sustentáveis. Além disso, é um evento destinado à comercialização de produtos criados por designers. E, de acordo com esse princípio, a organização do evento propõe que, a cada nova edição, um outro designer assuma o projeto de *layout* e o estilo geral da feira, a partir de temas predefinidos.

Com base nos princípios de projetos efêmeros, avalie as asserções a seguir e a relação proposta entre elas.

- I. O processo de elaboração do projeto de uma feira livre ou de uma loja colaborativa segue as mesmas etapas de qualquer outro projeto de interiores, iniciando-se pelo *briefing* e abrangendo, também, a criação de *layout* e a escolha de materiais.

PORQUE

- II. As instalações efêmeras devem ser pensadas com o objetivo de flexibilização da montagem e desmontagem dos *stands*, além da portabilidade, sendo muito importantes a especificação de materiais (leves, porém resistentes) e o projeto (detalhado com informações de montagem e desmontagem).

A respeito dessas asserções, assinale a opção correta.

- A** As asserções I e II são proposições verdadeiras, e a II é uma justificativa correta da I.
- B** As asserções I e II são proposições verdadeiras, mas a II não é justificativa correta da I.
- C** A asserção I é uma proposição verdadeira, e a II é uma proposição falsa.
- D** A asserção I é uma proposição falsa, e a II é uma proposição verdadeira.
- E** As asserções I e II são proposições falsas.

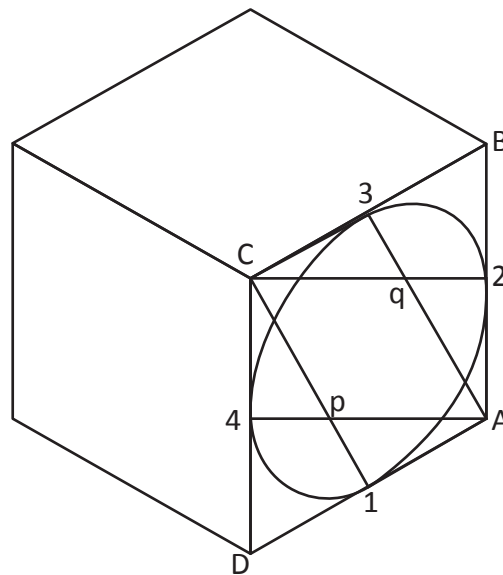
Área livre



QUESTÃO 14

A perspectiva do tipo isométrica é um caso particular de projeção cilíndrica ortogonal, vista quando o observador está posicionado no infinito e as retas são paralelas entre si. O sistema de eixos da forma a ser projetada ocorrerá na perspectiva em ângulos de 120° . O termo isométrico, de origem grega, significa “mesma medida”, pois as medidas retiradas das vistas ortogonais são redesenhadas nos eixos “x”, “y” e “z” com os tamanhos indicados nas cotas.

Na perspectiva isométrica do cubo desenhado a seguir, foi inscrito um círculo em uma das faces.



Os passos para o desenho desse círculo são listados, de forma aleatória, a seguir.

- A – Repetir o processo com centro em A e p.
- B – Encontrar os pontos médios de cada uma das arestas (1, 2, 3 e 4).
- C – Traçar o raio 2-3, com centro em q e raio em q2.
- D – Ligar os vértices dos ângulos obtusos aos pontos médios mais distantes.
- E – Traçar o arco 1-2, com centro em C e raio em C1.

Considerando essas informações, assinale a opção em que é apresentada a ordem correta dos passos a serem seguidos para o desenho do círculo.

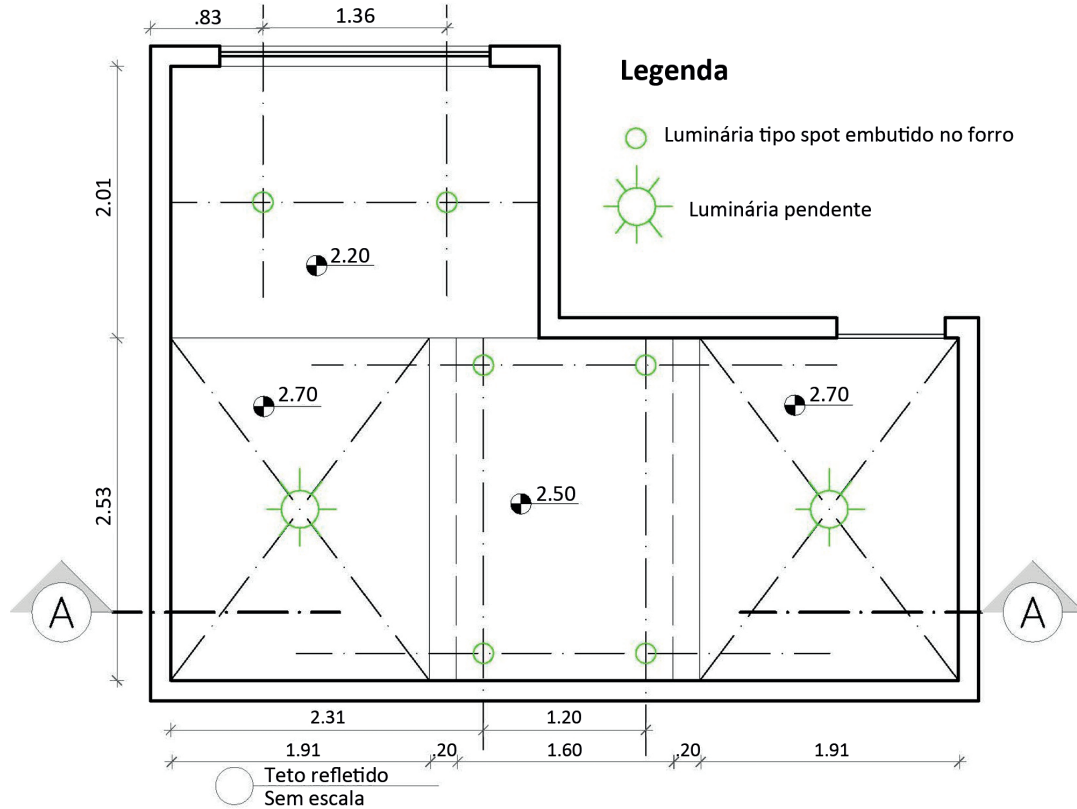
- A** E, B, C, D, A
- B** D, B, A, C, E
- C** B, D, E, C, A
- D** C, E, A, B, D
- E** E, A, D, C, B

Área livre

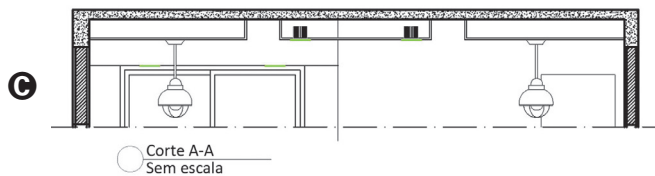
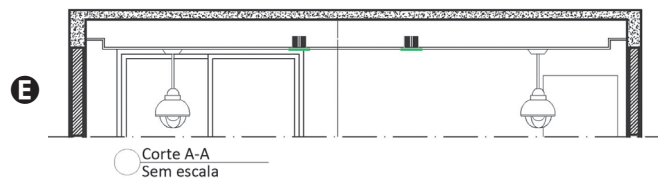
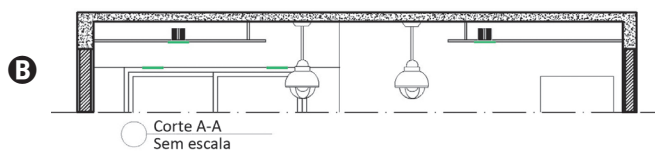
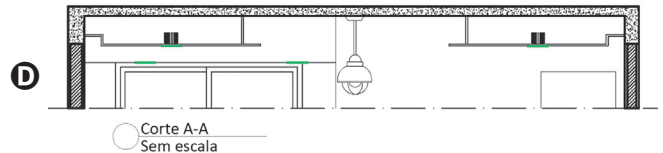
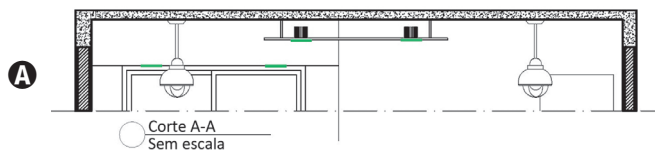
QUESTÃO 15

Para uma boa execução de um forro ou teto rebaixado, é necessária a elaboração de uma planta de teto refletido ou planta de forro que contenha o desenho e as especificações dos materiais de revestimento, como, por exemplo, placas de gesso, gesso acartonado, indicação de sancas.

Ainda é possível conciliar, em uma mesma planta, forro e iluminação, conforme o desenho a seguir.



Considerando as informações e a planta apresentadas, assinale a opção em que está correta a representação gráfica do corte para essa planta.





QUESTÃO 16

Antecipando realidades futuras e representando simultaneamente objetos de preciosismo artesanal, as maquetes exercem fascínio e interesse dada a sobreposição da dimensão técnico-operativa e dos conteúdos lúdicos. São simultaneamente objetos de estudo, instrumentos de representação e resultados autônomos formais de um processo criativo que pode, em casos extremos, resumir, na própria maquete, todo o conteúdo da pesquisa do projeto do autor. Entretanto, o motivo principal de interesse reside na importância que essa forma de representação assumiu no ato de projetar na arquitetura e no design, seja na relação com os tradicionais modos da comunicação do projeto, seja no quadro das novas condições que a utilização do desenho assistido por computador introduziu.

CONSALEZ, L. **Maquetes**: a representação do espaço no projeto arquitetônico. Barcelona: Gustavo Gili, SL, 2013 (adaptado).

Figura 1: planta baixa

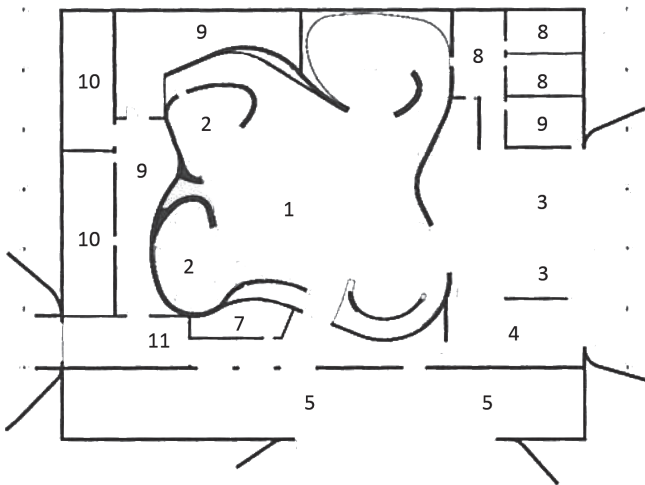


Figura 2: maquete eletrônica

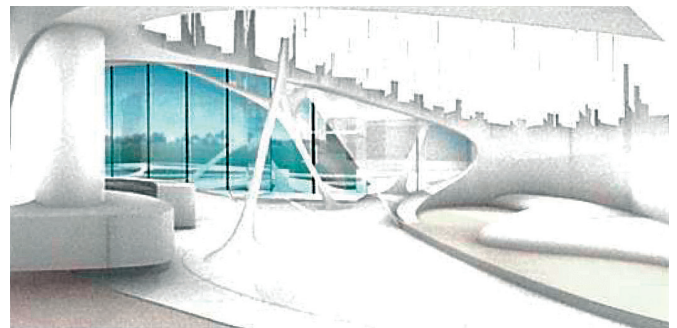


Figura 3: maquete física



Figura 4: detalhe da maquete física



HUDSON, J. **Arquitetura de interiores del boceto a la construcción**. Barcelona: Editora Blume, 2010 (adaptado).



A partir do exposto, avalie as afirmações a seguir.

- I. Na construção de uma maquete, deve ser considerada a tipologia do objeto edificado com relação à característica técnica da maquete.
- II. A construção de maquetes para ambientes internos exige um nível maior de detalhamento, de modo a permitir que se entendam os fluxos e a composição espacial desses ambientes.
- III. Dada a necessidade de tridimensionalidade e de materialidade nos sistemas de representação, valorizou-se a função das maquetes, entendida como antecipação dos resultados da proposta de um projeto.
- IV. A escala é um fator determinante tanto para a confecção da maquete física como para a de maquetes eletrônicas, sendo preferível a utilização de escalas convencionais, indiferentemente da tipologia de projeto, como, por exemplo, a escala 1:50, 1:100 ou 1:200.

É correto o que se afirma em

- A** III, apenas.
- B** I e IV, apenas.
- C** II e IV, apenas.
- D** I, II e III, apenas.
- E** I, II, III e IV.

QUESTÃO 17

No planejamento de interiores, no que se refere ao conforto ambiental, é importante que o designer de interiores analise aspectos da iluminação (natural e artificial), conforto térmico e acústico, funcionalidade e ergonomia. Nos projetos de iluminação, são avaliados aspectos como sombra, ofuscamento, níveis de iluminância, influência da iluminação na percepção das cores, além de considerações estéticas e psicológicas; o conforto térmico depende de um conjunto de parâmetros relacionados aos processos de troca de calor entre a edificação e o exterior; em relação ao conforto acústico, as características internas de um ambiente, tais como forma, dimensões e o nível de absorção do som pelas superfícies, interferem na inteligibilidade e reverberação sonora, além das influências do meio externo, por falta de isolamento acústico.

Disponível em: <<http://www.dkowaltowski.net/1090.pdf>>.
Acesso em: 16 jul. 2018 (adaptado).

Considerando o conforto ambiental no planejamento de ambientes, assinale a opção correta.

- A** O ofuscamento está relacionado à distribuição de iluminância no ambiente.
- B** O uso de materiais com cores claras favorece a absorção de calor nas superfícies.
- C** O excesso de reverberação nos espaços internos está associado à utilização de materiais com alto coeficiente de absorção sonora.
- D** A distribuição do fluxo luminoso no ambiente depende das cores utilizadas nos revestimentos de piso, parede e teto.
- E** Sistemas massa-mola-massa, como paredes de gesso acartonado com enchimento de lã de vidro, são utilizados para isolamento acústico de ambientes.



QUESTÃO 18

Atualmente, a grande maioria dos projetos de design de interiores é desenvolvida em programas de computador, sendo os mais populares o AutoCAD e o SketchUP, dada a facilidade de uso. Outros programas mais avançados, como Vector Works, Revit, 3D Max, Vray, Kerkythea e Lumion, têm ganhado espaço no mercado devido aos recursos avançados e de otimização de tarefas. Inicialmente, o aspirante a profissional de design de interiores deve dominar a técnica de desenho em duas dimensões (2D) para, posteriormente, utilizar os programas em três dimensões para o desenvolvimento de maquetes eletrônicas em 3D. Além disso, é necessária uma boa base de desenho à mão livre e de desenho técnico para se trabalhar nos programas de computadores.

Disponível em: <<https://www.aarquitectura.com.br/blog/design-de-interiores/desenhos-para-arquitetura-de-interiores/>>. Acesso em: 27 jul. 2018 (adaptado).

Em relação ao exposto, avalie as afirmações a seguir.

- I. O desenho é a ferramenta fundamental e universal no cotidiano do designer de interiores, sendo o croqui uma forma de representação mais livre, à qual pode ser atribuída, ou não, coloração.
- II. A apresentação de projetos com os *softwares* em 3D facilita a aproximação do cliente com a realidade representada no projeto.
- III. O desenho pode ser desenvolvido por meio de técnicas que auxiliam o desempenho do profissional e a utilização de diferentes materiais contribui para o bom resultado final da apresentação de projetos em forma de croquis ou esboços.

É correto o que se afirma em

- A** II, apenas.
- B** III, apenas.
- C** I e II, apenas.
- D** I e III, apenas.
- E** I, II e III.

QUESTÃO 19

Muitas vezes, no design de interiores, a qualidade da iluminação natural é considerada de maneira genérica, e não integrada de modo total no conceito de projeto. Ainda assim, controlar, direcionar e filtrar a luz natural que entra em um espaço pode ser uma das mais efetivas estratégias de projeto. A luz pode ser um poderoso componente dos ambientes, dada a tendência inata do ser humano de reagir às características de uma luz de maneira emocional e intuitiva.

GRIMLEY, C. **Cor, espaço e estilo**: todos os detalhes que os designers de interiores precisam saber, mas que nunca conseguem encontrar. São Paulo: Gustavo Gili, 2016, p.214 (adaptado).

Considerando o melhor aproveitamento da luz natural no design de interiores, avalie as afirmações a seguir.

- I. Em um projeto de iluminação, é importante que se conheça a orientação solar de cada cômodo, a configuração e as características do entorno imediato de cada espaço.
- II. Um adequado projeto de iluminação requer estudo e análise da geometria dos espaços, das características e dos tipos das suas aberturas.
- III. O entendimento de como o Sol incide sobre os ambientes é importante para garantia de uma disposição adequada do *layout* do espaço.
- IV. A luz natural deve ser controlada por meio de elementos complementares, como venezianas, persianas e cortinas.

É correto o que se afirma em

- A** III, apenas.
- B** I e IV, apenas.
- C** II e III, apenas.
- D** I, II e IV, apenas.
- E** I, II, III e IV.

Área livre

QUESTÃO 20

A partir da metade do século XVII, o mobiliário português foi assimilando alguns elementos dos estilos italianos Renascença e Barroco, com os torneados e a farta decoração entalhada. Embora determinados elementos continuassem a ser empregados em alguns móveis ainda por um bom tempo, na transição do século XVII para o XVIII, as características indo-portuguesas foram sendo substituídas por outras, de caráter mais nacional. Incorporando e filtrando várias influências externas, o estilo nacional-português afirmava-se. Mantendo a robustez e a estrutura reta originais, os móveis passaram a apresentar a madeira bastante trabalhada.

MUSEU DA CASA BRASILEIRA. **O móvel da casa brasileira.** Texto de Glória Bayeux. São Paulo: M.C.B., 1997 (adaptado).

No mercado de antiguidades, o tipo de mobiliário retratado nas figuras a seguir é denominado móvel manuelino, em referência ao estilo decorativo que floresceu em Portugal no final do século XVI, durante o reinado de D. Manuel (1449-1521), e que proliferou com diversas ramificações e reinterpretações de um estilo gótico tardio.

Figura 1 - Mesa Manuelina, século XVIII



Disponível em: <<http://www.mcb.org.br/pt-BR/acervo/museologico/ Mesa-Manuelina>>. Acesso em: 12 jul. 2018.

Figura 2 - Cadeira Manuelina, século XVIII



Disponível em: <<http://collections.vam.ac.uk/item/O147591/chair-unknown>>. Acesso em: 12 jul. 2018.

A partir do texto e da análise das imagens dos mobiliários apresentados, avalie as afirmações a seguir.

- I. A mesa apresenta estrutura retangular, pés de bolacha ou disco e entalhes em goivados, característicos do móvel nacional-português.
- II. Espaldar e assento encourados e tacheados são comuns no modelo de cadeira manuelina, muitas vezes também chamada de cadeira de sola.
- III. Em ambos os móveis, as prumadas têm suas terminações em pináculos que remetem ao gótico tardio do estilo manuelino.
- IV. O tipo de perna dos dois móveis, composto por madeira torneada, também é chamado de perna de *cabriolet*.
- V. As amarrações dos dois móveis são formadas por estruturas em madeira torneada e(ou) espiralada.

É correto apenas o que se afirma em

- A** I, II e IV.
- B** I, II e V.
- C** I, III e IV.
- D** II, III e V.
- E** III, IV e V.



QUESTÃO 21

Charles Ormond Eames (1907–1978) e Bernice Ray Eames (1912–1988) são chamados de “casal de ouro” do design norte-americano do pós-guerra, tendo sido pioneiros em áreas como multimídia, arquitetura, design de mobiliário, design gráfico, fotografia, cinema e artes plásticas. Os anos 1940 e 1950 foram os mais produtivos, quando nasceram *La Chaise*, a *Lounge Chair*, a *Dining Chair Wood* (DCW) e a *Dining Chair Metal* (DCM), entre outros ícones do mobiliário moderno. A dupla também produziu curtas metragens que documentaram, por exemplo, a produção das suas peças de mobiliário. A figura a seguir ilustra o projeto do casal para mobiliário infantil, chamado “Cadeira Elefante”, exibida pela primeira vez no *Museum of Modern Art* (MoMA), em 1945. O conceito do projeto era criar um objeto que fosse tanto um brinquedo quanto uma peça de móvel e que possuísse a forma de um animal apreciado pelas crianças.



EAMES, B. R.; EAMES, C. O. Cadeira elefante (1945).

Disponível em: <<https://store.moma.org/home/home-decor/>>. Acesso em: 12 jul. 2018

Considerando a ilustração apresentada, as técnicas construtivas e o processo de trabalho do casal Eames, avalie as afirmações a seguir.

- I. A adoção da madeira compensada moldada, na construção dessa peça, representou uma inovação para o mobiliário da época.
- II. A “Cadeira Elefante” evidencia uma convergência de linguagens, na medida em que alia o lúdico ao funcional.
- III. O móvel, projetado para a produção industrial em série, insere-se no contexto do design entreguerras.

É correto o que se afirma em

- A** II, apenas.
- B** III, apenas.
- C** I e II, apenas.
- D** I e III, apenas.
- E** I, II e III.

QUESTÃO 22

O projeto de interiores dispõe de estratégias de iluminação que devem relacionar os usos do espaço aos objetivos a serem alcançados com os efeitos da luz, proporcionando conforto lumínico e valorização dos atributos estéticos mais relevantes.

Nos ambientes retratados nas imagens a seguir, são utilizados tipos diferentes de iluminação.

Ambiente 1



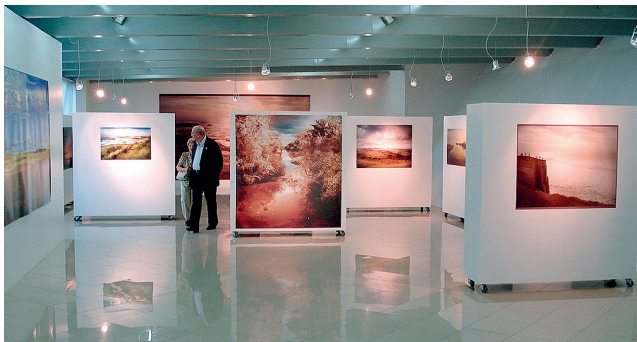
Disponível em: <https://upload.wikimedia.org/wikipedia/commons/8/8d/Pinacoteca_do_Estado_de_S%C3%A3o_Paulo%2C_Brasil_-_interiores.JPG>. Acesso em: 08 jul. 2018.

Ambiente 2



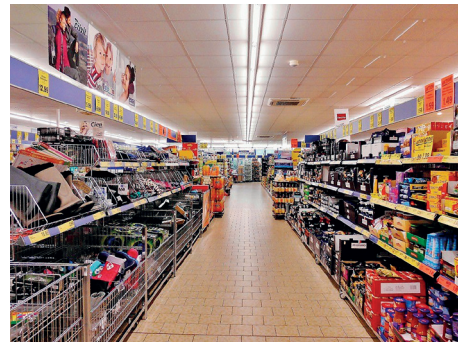
Disponível em: <https://c1.staticflickr.com/8/7266/7562863328_134a2ecfd6_b.jpg>. Acesso em: 08 jul. 2018.

Ambiente 3



Disponível em: <https://upload.wikimedia.org/wikipedia/commons/c/c5/Galeria_de_Arte_de_Caxias.jpg>. Acesso em: 08 jul. 2018.

Ambiente 4



Disponível em: <<http://www.marketing4food.com/wp-content/uploads/2018/01/visibilidad.jpg>>. Acesso em: 08 jul. 2018.

Com base na análise das imagens, assinale a opção correta.

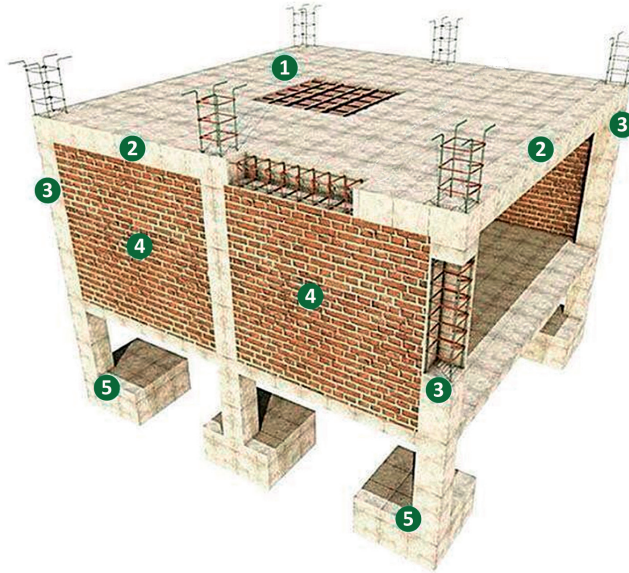
- A** Ambiente 1. Iluminação zenital, com predominância de iluminação natural através de claraboias; Ambiente 2. Iluminação indireta, com uso de fitas de LED; Ambiente 3. Iluminação geral, com uso de lâmpadas fluorescentes; Ambiente 4. Iluminação geral, com uso de spots.
- B** Ambiente 1. Iluminação zenital, com predominância de iluminação natural através de sheds; Ambiente 2. Iluminação indireta, com uso de lâmpadas dicróicas embutidas; Ambiente 3. Iluminação geral, com uso de lâmpadas vapor de mercúrio; Ambiente 4. Iluminação de efeito, com uso de lâmpadas fluorescentes.
- C** Ambiente 1. Iluminação zenital, com predominância de iluminação natural através de claraboias; Ambiente 2. Iluminação indireta, com uso de fitas de LED; Ambiente 3. Iluminação de destaque, com uso de lâmpadas direcionadas halógenas; Ambiente 4. Iluminação geral, com uso de lâmpadas fluorescentes.
- D** Ambiente 1. Iluminação geral, com predominância de lâmpadas fluorescentes; Ambiente 2. Iluminação de destaque, com uso de lâmpadas fluorescentes; Ambiente 3. Iluminação geral, com uso de lâmpadas vapor de sódio; Ambiente 4. Iluminação funcional, com uso de lâmpadas tipo par.
- E** Ambiente 1. Iluminação geral, com predominância de lâmpadas vapor metálico; Ambiente 2. Iluminação de destaque, com uso de lâmpadas fluorescentes; Ambiente 3. Iluminação geral, com uso de spots; Ambiente 4. Iluminação funcional, com uso de lâmpadas fluorescentes.



QUESTÃO 23

No desenvolvimento de um projeto de interiores, seja qual for a sua tipologia, residencial, comercial ou institucional, é fundamental que o profissional conheça, além dos aspectos estéticos e as aspirações dos clientes, os aspectos ambientais do espaço. No que diz respeito aos aspectos do ambiente, são fundamentais o reconhecimento e o entendimento dos elementos estruturais e os sistemas construtivos que formam o edifício e que irão interferir diretamente nas soluções adotadas pelo profissional no projeto final.

A figura a seguir ilustra o sistema estrutural de uma edificação residencial.



Disponível em: <<https://br.pinterest.com/pin/346847608793493486/?lp=true>>. Acesso em: 16 jul. 2018 (adaptado).

Considerando as informações apresentadas, avalie as afirmações a seguir.

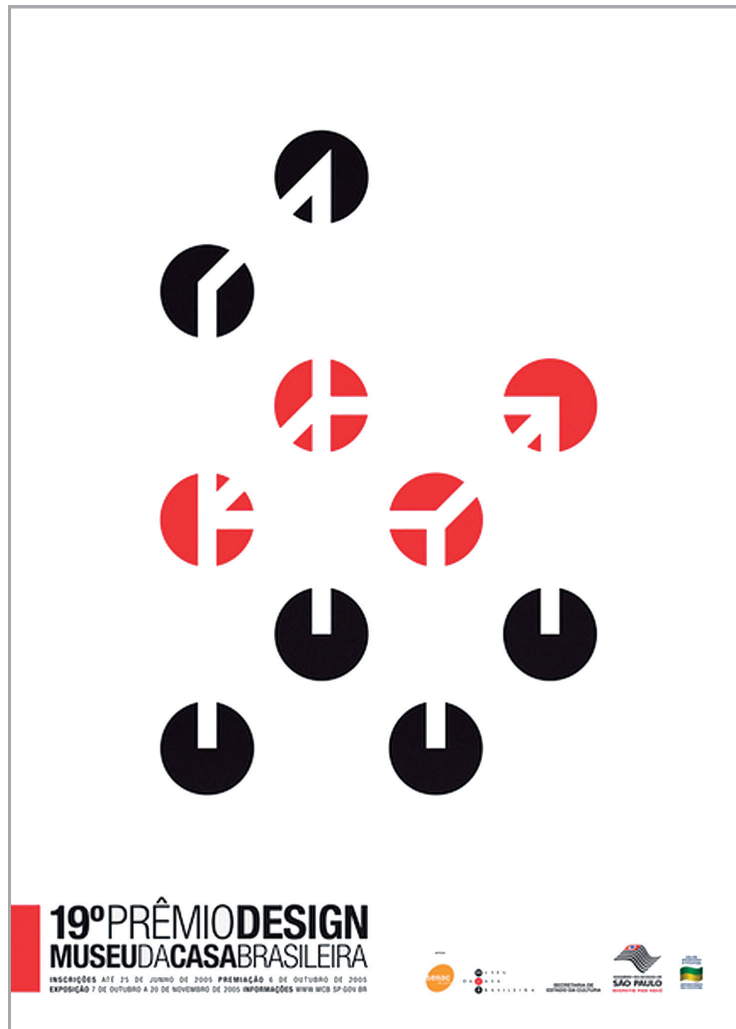
- I. Os pilares (identificados pelo número 3) são elementos estruturais verticais, responsáveis por receber as cargas provenientes de lajes e vigas e transmiti-las aos elementos estruturais de fundação (identificados pelo número 5), portanto, em hipótese alguma, devem ser suprimidos, sem a anuência de um profissional habilitado.
- II. A laje (identificada pelo número 1), cuja função principal é servir de piso ou cobertura nas construções, recebe as cargas provenientes de sua utilização, como pessoas, móveis, pisos, paredes, por isso, ao se projetar em ambientes com cargas elevadas, é necessário verificar se esse elemento estrutural está preparado para suportá-las.
- III. As vigas (identificadas pelo número 2) são elementos estruturais horizontais que tem como função vencer vãos e transmitir as cargas para os apoios, geralmente para os pilares (identificados pelo número 3), assim, diferentemente dos pilares, as vigas podem ser suprimidas, sem prejuízo estrutural à edificação.
- IV. A alvenaria de vedação (identificada pelo número 4) não possui função estrutural, servindo apenas como fechamento de vãos e como separação de ambientes, desse modo, ela pode ser removida ou deslocada, conforme a disposição desejada para o ambiente.

É correto apenas o que se afirma em

- A** I e II.
- B** II e III.
- C** III e IV.
- D** I, II e IV.
- E** I, III e IV.

QUESTÃO 24

Observe o cartaz a seguir.



Disponível em: <<http://mcb.org.br/pt-BR/premio-mcb/premiados-e-finalistas/cartazes>>. Acesso em: 8 ago. 2015.

Com base na teoria da Gestalt e na imagem apresentada, avalie as afirmações a seguir.

- I. O contorno da imagem principal – uma cadeira – é percebido em função do princípio do fechamento.
- II. A hierarquia das informações presentes no cartaz depende da semelhança de tamanho dos elementos tipográficos.
- III. Os elementos na cor vermelha dificultam a unificação da forma principal e a coerência entre as partes, o que os caracteriza como ruído visual.

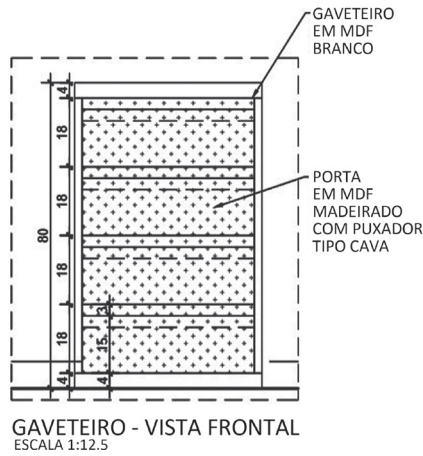
É correto o que se afirma em

- A I, apenas.
- B III, apenas.
- C I e II, apenas.
- D II e III, apenas.
- E I, II e III.



QUESTÃO 25

A figura a seguir corresponde a uma visão frontal de um gaveteiro.



Considerando essa figura, assinale a opção correta no que se refere à representação ampliada do detalhe do puxador tipo cava em um corte lateral.

A

B

C

D

E

QUESTÃO 26

TEXTO 1

Por meio do design universal, são desenvolvidos produtos e ambientes capazes de atender às demandas físicas e cognitivas da maioria das pessoas, inclusive minorias que comumente são desconsideradas nos projetos de design.

IIDA, I. *Ergonomia*: projeto e produção. 3. ed. São Paulo: Blucher, 2016 (adaptado).

TEXTO 2

A imagem a seguir retrata o *flying carpet*, criado pela dupla de designers espanhóis Ana Mir e Emili Padrós. Composto por um tapete e suportes que podem ser dispostos de acordo com a vontade do usuário, o produto é descrito como “um oásis doméstico capaz de conectar o usuário com a sua criança interior”.



Disponível em: <https://nanimarquina.com/wp-content/uploads/2014/07/flying%20carpet_1_0.jpg>. Acesso em: 10 jul. 2018.

Considerando as informações apresentadas, avalie as afirmações a seguir.

- I. O *flying carpet* é um exemplo de design universal, uma vez que oferece múltiplas possibilidades de uso para o atendimento irrestrito aos mais variados segmentos sociais.
- II. Ainda que o *flying carpet* difira do padrão convencional do mobiliário de salas de estar, seu uso é simples e intuitivo, uma das características do design universal.
- III. O *flying carpet* atende a uma gama de preferências individuais, e essa flexibilidade de uso é uma das características do design universal.

É correto o que se afirma em

- A I, apenas.
- B II, apenas.
- C I e III, apenas.
- D II e III, apenas.
- E I, II e III.



QUESTÃO 27

A ergonomia física é a área mais perceptível aos olhos em um projeto de design de interiores e é bastante focada na biomecânica e na antropometria. Por meio dela, adapta-se o ambiente físico para maior conforto e segurança do usuário, seja o espaço particular ou coletivo. Isso inclui a especificação e correta instalação de materiais, revestimentos, equipamentos e outros elementos do projeto que fazem interface com o usuário.

Considerando as áreas de estudo da ergonomia física, avalie as afirmações a seguir.

- I. A acessibilidade em edificações, uma área de estudo da ergonomia física, diz respeito às questões de segurança e bem-estar nos acessos e fluxos, visando à eliminação de barreiras físicas ou riscos de acidentes.
- II. Na área da ergonomia física, a atenção aos processos mentais visa entender o modo como os usuários interagem com diversos objetos e respondem a sinais e processos.
- III. A ergonomia física inclui a análise de questões e correções lumínicas, acústicas e térmicas, que afetam o desempenho, a saúde e a segurança do usuário.
- IV. A ergonomia física abrange a investigação e identificação de riscos de acidentes.

É correto apenas o que se afirma em

- A** I e II.
- B** II e III.
- C** III e IV.
- D** I, II e IV.
- E** I, III e IV.

Área livre

QUESTÃO 28

O sistema *drywall* era visto com restrições pelos consumidores, dados os aspectos relativos a resistência e a isolamento acústico. Hoje, com o desenvolvimento tecnológico, o mercado dispõe de alternativas que, se bem projetadas, podem alcançar o mesmo desempenho acústico, térmico e mecânico dos materiais tradicionais e até mesmo superá-lo. “Variando o tipo e o número de placas de gesso de cada lado da malha estrutural e também o distanciamento entre elas, além das lãs absorventes que podem ser empregadas no miolo da estrutura, é possível alcançar o desempenho pretendido”, explica um especialista.

Disponível em: <<http://au17.pini.com.br/arquitetura-urbanismo/248/debate-drywall-em-ambientes-internos-330448-1.aspx>>. Acesso em: 15 jul. 2018 (adaptado).

Com base no texto apresentado, avalie as afirmações a seguir.

- I. Diferentemente do *light steel framing*, o *drywall* é um sistema com função estrutural e indicado apenas para áreas internas, podendo ser utilizado como parede, divisória, forro ou até para a confecção de mobiliário fixo.
- II. Já tendo conquistado o meio corporativo, o *drywall*, aos poucos, tem crescido no segmento residencial, conquistando mais adeptos devido a sua praticidade e facilidade de instalação.
- III. O sistema *drywall* tem como principais vantagens sua leveza, que reduz as cargas de fundação; a facilidade de montagem, que diminui os prazos dessa etapa de execução da obra; e menor geração de resíduos, o que reduz os custos com a destinação final dos rejeitos produzidos em obra.

É correto o que se afirma em

- A** I, apenas.
- B** III, apenas.
- C** I e II, apenas.
- D** II e III, apenas.
- E** I, II e III.



QUESTÃO 29

A execução de um projeto de interiores movimenta uma série de profissionais como, por exemplo, gessoiros, pintores, colocadores de piso, eletricitas e instaladores hidráulicos. A organização de um cronograma que contemple todos esses profissionais é de difícil administração. Cabe a nós, designers, gerenciar esse processo.

MANCUSO, C. *Guia prático de Design de Interiores*. 3. ed. Porto Alegre: Sulina, 2013 (adaptado).

Considerando as etapas de execução e gerenciamento de uma obra, avalie as afirmações a seguir.

- I. A instalação de materiais de acabamento, equipamentos e mobiliários dispensa a elaboração de um plano de compras.
- II. Terminada a execução da obra, o designer deve promover uma revisão geral e detalhada de todos os serviços contratados, de forma a verificar qualquer problema e providenciar a sua solução, antes da entrega formal do serviço.
- III. Compete ao designer, que é responsável perante o cliente, gerenciar a execução do projeto e atualizar o programa quando necessário, ainda que isso implique alterações significativas à revelia do cliente.
- IV. Uma das primeiras providências que o designer deve tomar é organizar o trabalho das equipes, discriminando os trabalhos a serem realizados de acordo com um cronograma físico que assegure a realização dos serviços, na sequência correta.

É correto apenas o que se afirma em

- A** III.
- B** II e IV.
- C** I, II e III.
- D** I, II e IV.
- E** I, III e IV.

QUESTÃO 30

Os revestimentos de piso estão sujeitos ao desgaste direto e representam uma grande parte da área da superfície de um ambiente. Sendo assim, devem ser selecionados com base em critérios tanto funcionais quanto estéticos. Os materiais de revestimento para piso costumam ser divididos em: duros (como madeira, pedra e lajota cerâmica); flexíveis (como linóleo e cortiça); e macios (como carpete e tapete).

Em relação ao revestimento de piso, avalie as afirmações a seguir.

- I. Os pisos cerâmicos são assentados com argamassa de cimento e areia ou argamassa colante.
- II. O grau de elasticidade empregado em materiais flexíveis para piso contribui para sua resistência, mas não favorece o conforto ambiental.
- III. Carpetes são revestimentos macios que contribuem para o conforto ambiental, entretanto não são isolantes acústicos tão eficientes quanto a madeira.
- IV. O graute, um tipo de argamassa de alta resistência, disponibilizado em diversas cores, pode ser utilizado para o assentamento de pisos cerâmicos ou de pedra.

É correto apenas o que se afirma em

- A** II.
- B** IV.
- C** I e III.
- D** I e IV.
- E** II e III.

Área livre



QUESTÃO 31

O telhado verde, também chamado de jardim suspenso, é um recurso projetual caracterizado por uma cobertura vegetal instalada em lajes ou até mesmo em telhados convencionais. Sua implantação exige uma superfície impermeabilizada e a estrutura da edificação dimensionada para suportar a carga do sistema. Normalmente, o ângulo de inclinação da cobertura é baixo ou nulo – esse fator determina a forma de drenagem ou a necessidade de barreiras para conter o fluxo de água.

Disponível em: <<http://infraestruturaurbana17.pini.com.br/>>.
Acesso em: 10 jul. 2018 (adaptado).

Com relação ao telhado verde, avalie as afirmações a seguir.

- I. Os telhados verdes são adequados aos princípios de sustentabilidade, pois reduzem o consumo de água, sendo sua rega feita somente por águas da chuva, sem necessidade de irrigação.
- II. Os telhados verdes contribuem para a redução da poluição atmosférica e para a estabilização da umidade relativa do ar, dada a formação de um microclima no local de implantação do projeto.
- III. O telhado verde é recomendável para combater o efeito conhecido como “ilha de calor”, que ocorre em grandes centros urbanos, devido à presença excessiva de estruturas de concreto.

É correto o que se afirma em

- A** I, apenas.
- B** II, apenas.
- C** I e III, apenas.
- D** II e III, apenas.
- E** I, II e III.

Área livre

QUESTÃO 32

Segundo o Código de Ética do Profissional de Design de Interiores são, entre outros, deveres do designer: i) cuidar para que sua intervenção nos espaços construídos seja respeitosa e fundamentada em critérios compatíveis com valores humanos, reconhecendo a íntima relação entre design e consumo e o impacto deste na sociedade; ii) trabalhar pela implementação de um design responsável, que favoreça a preservação do meio ambiente e a melhoria de uso de recursos naturais renováveis, primando pela resiliência, redução de custos, aproveitamento de materiais e espaços e buscando eficiência de longo termo.

Disponível em: <<http://www.abd.org.br/codigo-de-etica>>.
Acesso em: 10 ago. 2018.

Com base no que dispõe o Código de Ética do Designer de Interiores, avalie as afirmações a seguir.

- I. O designer de interiores deve preocupar-se com o ciclo de vida dos produtos e materiais especificados em seus projetos, demonstrando a sua responsabilidade técnica e ambiental.
- II. Caso o designer de interiores encontre, no levantamento inicial da edificação, patologias como trincas e rachaduras, ele deve indicar ao cliente a contratação de um engenheiro civil para avaliação e possíveis correções estruturais antes do início da obra.
- III. No caso de o cliente desejar determinado produto que seja incompatível com o programa de necessidades, o designer de interiores deve expor ao cliente, de forma clara e objetiva, as razões da não especificação do produto e explicar-lhe como a utilização de um produto inadequado pode afetar negativamente a usabilidade dos espaços.

É correto o que se afirma em

- A** I, apenas.
- B** II, apenas.
- C** I e III, apenas.
- D** II e III, apenas.
- E** I, II e III.

QUESTÃO 33

As cores são elementos primordiais nos projetos de interiores e estão presentes em todos os elementos compositivos utilizados. No entanto, não basta aos profissionais conhecer apenas os matizes e seus aspectos culturais e simbólicos, sendo importante, também, harmonizar a cromaticidade para garantir ambientes mais agradáveis.

A figura a seguir representa o círculo cromático de 12 cores de Johannes Itten.



Disponível em: <http://tipografos.net/bauhaus/Farbkreis_Itten_1961.png>. Acesso em: 12 jul. 2018.

Considerando as informações apresentadas, avalie as afirmações a seguir.

- I. Cores tetrádicas são as que mais contrastam entre si, estando em posições opostas no círculo cromático, como o vermelho e o amarelo.
- II. Cores triádicas resultam da combinação entre três cores equidistantes no círculo cromático e que formam um triângulo, como o vermelho, o azul e o amarelo.
- III. Cores complementares são formadas pela associação de uma cor primária com o branco ou o preto, o que resulta em derivações da cor principal, como o violeta, que é uma derivação do azul.
- IV. Cores análogas são as que estão lado a lado no círculo cromático, com tonalidades semelhantes, como o vermelho e o alaranjado, formando combinações com menos contraste.

É correto apenas o que se afirma em

- A** I e II.
- B** II e IV.
- C** III e IV.
- D** I, II e III.
- E** I, III e IV.



QUESTÃO 34

O desenvolvimento de um projeto de interiores pode ser entendido como uma série sequencial de passos que se estabelecem em um ciclo interativo. A execução do projeto deve atender a um roteiro de atividades específicas sintonizadas nesse ciclo, com a atuação de múltiplos profissionais, a fim de permitir o fluxo natural da obra, sem retrabalho e sem custos adicionais.

As imagens a seguir retratam as fases antes e depois de uma reforma em uma loja de roupas e acessórios femininos.



Disponível em: <http://blog.complleta.com/adm/uploads/antes_depois_loja.jpg>. Acesso em: 09 jul. 2018.

Considerando as informações apresentadas, assinale a opção correta no que se refere à sucessão adequada das etapas de execução dos serviços para a reforma da loja, até a conclusão da montagem do espaço.

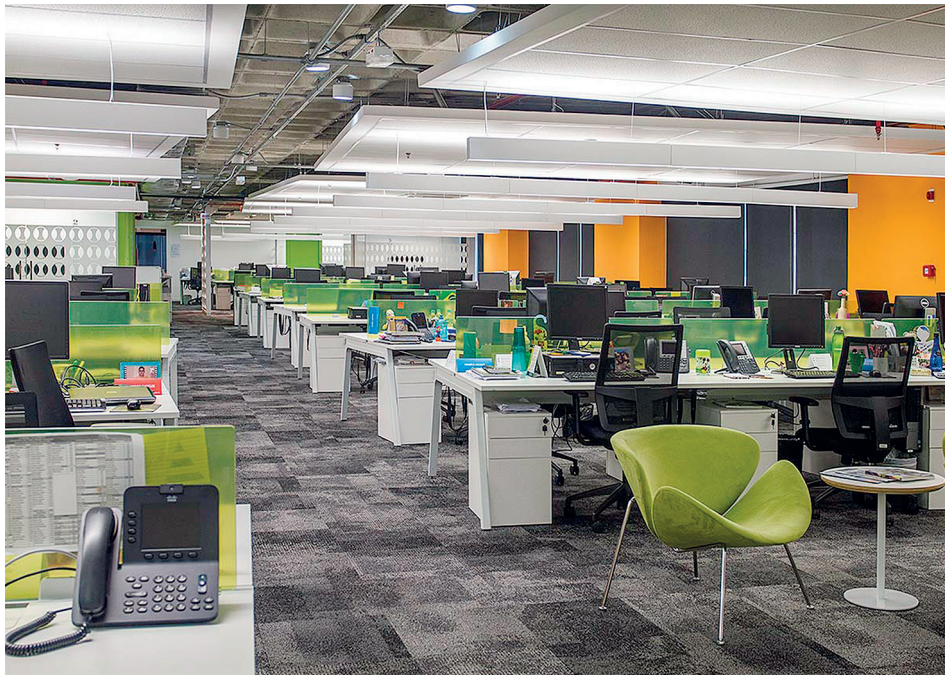
- A** I. instalações elétricas; II. instalação do split; III. forro de gesso; IV. iluminação; V. troca de piso; VI. pintura e revestimento de parede; VII. mobiliário.
- B** I. troca de piso; II. instalações elétricas; III. instalação do split; IV. forro de gesso; V. iluminação; VI. mobiliário; VII. pintura e revestimento de parede.
- C** I. forro de gesso; II. iluminação; III. instalações elétricas; IV. instalação do split; V. troca de piso; VI. mobiliário; VII. pintura e revestimento de parede.
- D** I. instalações elétricas; II. forro de gesso; III. pintura e revestimento de parede; IV. troca de piso; V. instalação do split; VI. mobiliário; VII. iluminação.
- E** I. troca de piso; II. forro de gesso; III. instalação do split; IV. instalações elétricas; V. mobiliário; VI. pintura e revestimento de parede; VII. iluminação.

Área livre

QUESTÃO 35

Em uma empresa, um bom projeto de interiores para ambientes corporativos, adequado ao perfil de seus colaboradores e das atividades a serem desenvolvidas no local, estimula o bem-estar, a integração e a criatividade e, assim, tende a aumentar a produtividade dos funcionários. Cabe ao designer de interiores elaborar um *briefing* adequado e realizar amplas pesquisas, antes de desenvolver um projeto apropriado ao perfil da empresa.

A imagem a seguir retrata um escritório para ambientes corporativos.



Disponível em: <<http://designparaescritorio.com.br/premio-asbea-arquitetura-corporativa/>>. Acesso em: 26 jul. 2018.

Considerando as informações apresentadas, avalie as afirmações a seguir.

- I. O projeto retratado na imagem apresenta soluções que visam ao bom desempenho acústico do ambiente, evidenciadas pelo uso de laje nervurada com placas suspensas, além do revestimento do piso em carpete.
- II. A proposta de *layout* integrado, denominado escritório do tipo panorâmico, tem como principais vantagens a interação entre os colaboradores e a maximização do uso do espaço.
- III. A escala cromática do projeto evidencia a preferência por cores quentes e estimulantes, ideais para ambientes onde são desenvolvidas atividades de caráter criativo.
- IV. O projeto apresenta soluções contemporâneas, e as propostas de *layout*, de cores e de mobiliário são adequadas aos mais diversificados perfis de colaboradores e às mais diferentes atividades empresariais.

É correto o que se afirma em

- A** III, apenas.
- B** I e II, apenas.
- C** II e IV, apenas.
- D** I, III e IV, apenas.
- E** I, II, III e IV.



QUESTIONÁRIO DE PERCEÇÃO DA PROVA

As questões abaixo visam levantar sua opinião sobre a qualidade e a adequação da prova que você acabou de realizar. Assinale as alternativas correspondentes à sua opinião nos espaços apropriados do Caderno de Respostas.

QUESTÃO 1

Qual o grau de dificuldade desta prova na parte de Formação Geral?

- A** Muito fácil.
- B** Fácil.
- C** Médio.
- D** Difícil.
- E** Muito difícil.

QUESTÃO 2

Qual o grau de dificuldade desta prova na parte de Componente Específico?

- A** Muito fácil.
- B** Fácil.
- C** Médio.
- D** Difícil.
- E** Muito difícil.

QUESTÃO 3

Considerando a extensão da prova, em relação ao tempo total, você considera que a prova foi

- A** muito longa.
- B** longa.
- C** adequada.
- D** curta.
- E** muito curta.

QUESTÃO 4

Os enunciados das questões da prova na parte de Formação Geral estavam claros e objetivos?

- A** Sim, todos.
- B** Sim, a maioria.
- C** Apenas cerca da metade.
- D** Poucos.
- E** Não, nenhum.

QUESTÃO 5

Os enunciados das questões da prova na parte de Componente Específico estavam claros e objetivos?

- A** Sim, todos.
- B** Sim, a maioria.
- C** Apenas cerca da metade.
- D** Poucos.
- E** Não, nenhum.

QUESTÃO 6

As informações/instruções fornecidas para a resolução das questões foram suficientes para resolvê-las?

- A** Sim, até excessivas.
- B** Sim, em todas elas.
- C** Sim, na maioria delas.
- D** Sim, somente em algumas.
- E** Não, em nenhuma delas.

QUESTÃO 7

Você se deparou com alguma dificuldade ao responder à prova. Qual?

- A** Desconhecimento do conteúdo.
- B** Forma diferente de abordagem do conteúdo.
- C** Espaço insuficiente para responder às questões.
- D** Falta de motivação para fazer a prova.
- E** Não tive qualquer tipo de dificuldade para responder à prova.

QUESTÃO 8

Considerando apenas as questões objetivas da prova, você percebeu que

- A** não estudou ainda a maioria desses conteúdos.
- B** estudou alguns desses conteúdos, mas não os aprendeu.
- C** estudou a maioria desses conteúdos, mas não os aprendeu.
- D** estudou e aprendeu muitos desses conteúdos.
- E** estudou e aprendeu todos esses conteúdos.

QUESTÃO 9

Qual foi o tempo gasto por você para concluir a prova?

- A** Menos de uma hora.
- B** Entre uma e duas horas.
- C** Entre duas e três horas.
- D** Entre três e quatro horas.
- E** Quatro horas, e não consegui terminar.